

COSTRUIRE OGGI IL DOMANI

IL PERCORSO DI SOSTENIBILITÀ DI ELCOMAN

Report ESG 2024



1. INDICE

1. INTRODUZIONE

1.1	Lettera di introduzione al Bilancio di Sostenibilità.....	pag. 3
1.2	Scopo e ambito del Report.....	pag. 4

2. AZIENDA E METOLOGIA

2.1	Profilo aziendale.....	pag. 6
2.2	Strategia ESG e contributo agli obiettivi ONU.....	pag. 7
2.3	Metodologia e rendicontazione.....	pag. 9
2.4	Key highlights 2024.....	pag. 10

3. AREA AMBIENTALE (ENVIRONMENTAL)

3.0	I pillar ambientali di Elcoman.....	pag. 12
3.1	Emissioni e consumi energetici.....	pag. 13
3.2	Gestione dell emissioni e consumi energetici.....	pag. 14
3.3	Economia circolare e gestione dei rifiuti.....	pag. 15
3.4	Prodotti, materiali e innovazione sostenibile.....	pag. 16
3.5	Contributo agli obiettivi ONU e obiettivi futuri.....	pag. 18

4. AREA SOCIALE (SOCIAL)

4.1	Struttura occupazionale e diversità.....	pag. 20
4.2	Condizioni di lavoro e welfare.....	pag. 21
4.3	Impegno verso la comunità.....	pag. 22
4.4	Certificazioni e riconoscimenti.....	pag. 23
4.5	Contributo agli obiettivi ONU e obiettivi futuri.....	pag. 24

5. AREA GESTIONE E TRASPARENZA AZIENDALE (GOVERNANCE)

5.1	Struttura del Consiglio di Amministrazione e solidità economico-finanziaria.....	pag. 26
5.2	Gestione responsabile della catena di fornitura.....	pag. 27
5.3	Innovazione e sostenibilità dei prodotti.....	pag. 28
5.4	Contributo agli obiettivi ONU e obiettivi futuri.....	pag. 29

6. CONCLUSIONI

6.1	Conclusioni e impegni futuri.....	pag. 31
-----	-----------------------------------	---------



1.1 LETTERA DI INTRODUZIONE AL BILANCIO DI SOSTENIBILITÀ

Con la pubblicazione di questo Bilancio di Sostenibilità desideriamo condividere con trasparenza il percorso che abbiamo intrapreso. **Non si tratta di un adempimento imposto dalle norme, ma di una scelta consapevole: raccontare come la nostra azienda intenda contribuire, con coerenza e responsabilità, a costruire un futuro migliore.**

Dal 1985 Elcoman – con il marchio Kobra – ha fondato la propria identità sull'**innovazione**, sull'**affidabilità** e sul valore del **made in Italy**, diventando un punto di riferimento a livello internazionale nelle soluzioni per la distruzione sicura dei dati. Oggi la stessa determinazione guida il nostro impegno verso la sostenibilità, che per noi rappresenta un dovere verso l'ambiente e la società, ma anche una leva di crescita e innovazione.

La nostra scelta di abbracciare la sostenibilità nasce anche dalla consapevolezza che essa riguarda soprattutto il futuro: è un impegno che non può essere rimandato, perché solo agendo oggi possiamo garantire alle prossime generazioni un mondo vivibile. La presenza, nel Consiglio di Amministrazione, di

Baby Boomers e Millennials testimonia come questa responsabilità sia condivisa tra epoche diverse, unite dalla stessa volontà di costruire un domani migliore.

Abbiamo scelto di ridurre progressivamente l'impatto delle nostre attività, investendo in tecnologie più efficienti, adottando pratiche responsabili lungo l'intera catena del valore e rafforzando le iniziative a favore del benessere delle persone e delle comunità. Crediamo che la sostenibilità non sia un concetto astratto, ma un insieme di scelte quotidiane che definiscono la qualità del nostro presente e la solidità del nostro futuro.

Questo documento racconta i risultati raggiunti e le sfide ancora aperte, con la convinzione che ogni passo avanti abbia valore solo se condiviso. Il nostro obiettivo è aprire un dialogo con chi lavora con noi, con i nostri clienti, partner e con le comunità di cui facciamo parte, perché la sostenibilità non può essere un traguardo individuale ma un impegno collettivo.

***Il Consiglio di Amministrazione
ELCOMAN SRL – KOBRA***



1.2 SCOPO E AMBITO DEL REPORT



RESPONSABILITÀ VERSO IL FUTURO

Perché crediamo che la sostenibilità sia un dovere verso le prossime generazioni e parte della nostra identità d'impresa.



TRASPARENZA E DIALOGO

Perché vogliamo condividere in modo chiaro il nostro impatto, i risultati e gli impegni futuri con clienti, partner e comunità.



COERENZA E RESPONSABILITÀ

Perché vogliamo dare forma concreta ai nostri valori, rendendo misurabile l'impegno che da anni guida le nostre scelte.



INNOVAZIONE COME LEVA DI SOSTENIBILITÀ

Perché per noi innovazione e sostenibilità non sono percorsi separati, ma due facce della stessa strategia.

A wide-angle, high-angle photograph of a large industrial factory floor. The space is filled with various pieces of machinery, workbenches, and equipment. In the foreground, a large white machine with a control panel is visible. The floor is marked with yellow lines, and the overall atmosphere is industrial and busy.

2. AZIENDA E METODOLOGIA

2.1 PROFILO AZIENDALE

Siamo un'azienda italiana leader nella produzione di distruggidocumenti con il nostro marchio KOBRA, punto di riferimento per la sicurezza dei dati e l'innovazione Made in Italy. Ogni anno produciamo in Italia oltre 150.000 macchine, esportate in più di 90 Paesi. Uniamo tecnologia e qualità in un modello produttivo che valorizza persone, ambiente e tradizione manifatturiera.



1985 - 1994 GLI INIZI E LA VISIONE INTERNAZIONALE

Nasce Elcoman con il marchio KOBRA, portando nel mondo l'eccellenza tecnologica e il valore del Made in Italy. Fin dall'inizio, l'azienda si distingue per la qualità dei prodotti e una visione internazionale orientata all'innovazione e alla sicurezza dei dati.



1995 - 2005 INNOVAZIONE E DESIGN MADE IN ITALY

Elcoman introduce la distruzione a frammento e collabora con il designer Mario Saroldi, fondendo funzionalità e stile. Le macchine KOBRA diventano un esempio di tecnologia, sicurezza e design italiano, riconosciute per affidabilità e cura dei dettagli.



2006 - 2015 CRESCITA E RICONOSCIMENTO INTERNAZIONALE

Arrivano brevetti tecnologici, certificazioni ISO e approvazioni da enti come NSA, FBI e CIA. KOBRA consolida la propria reputazione come riferimento globale per la distruzione sicura dei dati e per la qualità costruttiva interamente italiana.



2016 - OGGI SOSTENIBILITA' E NUOVA GENERAZIONE DI PRODOTTI

L'innovazione si evolve verso la sostenibilità con Kobra Flexpack, Wastee e Hybrid Power Management, riducendo sprechi ed emissioni. Nascono anche le macchine per la distruzione dei supporti digitali, che ampliano la protezione dei dati in chiave ambientale e tecnologica.

2.2 STRATEGIA ESG E CONTRIBUTO AGLI OBIETTIVI ONU

Questo primo Bilancio di Sostenibilità di Elcoman Srl nasce con l'obiettivo di offrire una rappresentazione chiara e trasparente del nostro impegno verso uno sviluppo responsabile e duraturo. Il report si basa sul modello ESG, che valuta le performance aziendali nei tre ambiti fondamentali della sostenibilità:

ENVIRONMENT
Riduzione dell'impatto ambientale, uso efficiente delle risorse ed economia circolare.



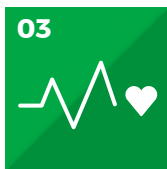
SOCIAL
Tutela delle persone, valorizzazione del capitale umano e legame con la comunità.



GOVERNANCE
Etica, integrità e responsabilità nella guida dell'impresa.

2.2 STRATEGIA ESG E CONTRIBUTO AGLI OBIETTIVI ONU

Il documento segue gli standard internazionali di sostenibilità come guida, senza obblighi normativi, e fonda il reporting sugli SDG dell'ONU come riferimento per misurare e comunicare l'impatto aziendale. Tra i 17 SDG (obiettivi di sviluppo sostenibile), per ELCOMAN risultano prioritari:



SALUTE E BENESSERE:

politiche di sicurezza e welfare che migliorano la qualità della vita dei dipendenti.



ISTRUZIONE DI QUALITÀ:

sostegno a scuole e programmi educativi, inclusivi di studenti con disabilità.



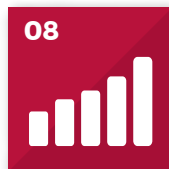
PARITÀ DI GENERE:

pratiche aziendali inclusive e presenza femminile nel Consiglio di Amministrazione.



ENERGIA PULITA E

ACCESSIBILE: impiego di energia rinnovabile e sviluppo di prodotti a basso consumo.



LAVORO DIGNITOSO E CRESCITA ECONOMICA:

occupazione regolare, rispetto dei diritti e crescita sostenibile.



IMPRESE, INNOVAZIONE E INFRASTRUTTURE:

investimenti in innovazione tecnologica e soluzioni a minore impatto ambientale.



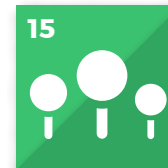
CONSUMO E PRODUZIONE RESPONSABILI:

riciclo, packaging eco-friendly e riduzione dei rifiuti.



LOTTA CONTRO IL CAMBIAMENTO CLIMATICO:

monitoraggio delle emissioni e iniziative di efficientamento energetico.



VITA SULLA TERRA:

utilizzo di legno e materiali certificati FSC® a tutela delle risorse naturali.



PACE, GIUSTIZIA E ISTITUZIONI SOLIDE:

governance trasparente e adozione di certificazioni internazionali.

2.3 METODOLOGIA E RENDICONTAZIONE

Il Bilancio di Sostenibilità di Elcoman riguarda il periodo gennaio - dicembre 2024 e si basa su dati primari forniti dalle diverse funzioni aziendali, integrati con documentazione interna ufficiale.

La rendicontazione è stata curata da Golgi 19 Srl, società specializzata in reporting ESG e sviluppo sostenibile.

Gli impatti ambientali sono stati calcolati distinguendo tra:

Scope 1 – emissioni dirette da fonti controllate (es. riscaldamento, flotta aziendale)

Scope 2 – emissioni indirette da energia acquistata.

Le misurazioni sono state effettuate con SimaPro 9.4, Ecoinvent 3.8 e modello IPCC 2021 GWP100, standard scientifici internazionali.



**QUESTO PRIMO REPORT
SEGNA L'AVVIO
DI UN PERCORSO DI
MIGLIORAMENTO CONTINUO
E TRASPARENZA, IN LINEA
CON I PRINCIPALI STANDARD
EUROPEI E INTERNAZIONALI
(*CSRD, ESRS, GRI, SASB, TCFD*)
PER LA CREAZIONE DI VALORE
CONDIVISO E DURATURO.**

2.4 KEY HIGHLIGHTS 2024

L'anno trascorso è stato caratterizzato da risultati significativi che riflettono il nostro impegno verso crescita sostenibile e creazione di valore. Ecco i traguardi che hanno segnato il nostro percorso e creato valore reale:

ENVIRONMENT	PRODUZIONE SOSTENIBILE E IMPATTO MISURATO <ul style="list-style-type: none">— 100% produzione in Italia con processi efficienti e materiali sostenibili (cartone 90% riciclato, plastica rigenerata, legno FSC®).— Energia fino al 100% rinnovabile e monitoraggio di 140 t di CO₂eq (Scope 1+2) con metodologia IPCC GWP100.			E
SOCIAL	STABILITA', INCLUSIONE E CRESCITA CONDIVISA <ul style="list-style-type: none">— Un solo turnover in 10 anni: stabilità e competenze al centro.— 25% di donne nel CdA, a conferma di un impegno concreto per la leadership inclusiva.			S
GOVERNANCE	FILIERA CONTROLLATA E TRASPARENZA VERIFICATA <ul style="list-style-type: none">— Visione familiare e industriale di lungo periodo, che unisce solidità, valori e innovazione responsabile.— Controllo diretto della filiera e produzione interamente in Italia, garanzia di qualità, tracciabilità e coerenza etica.			G

INTRODUZIONE	AZIENDA E METODOLOGIA	AREA AMBIENTALE	AREA SOCIALE	AREA GOVERNANCE	CONCLUSIONI
--------------	-----------------------	-----------------	--------------	-----------------	-------------

3. AREA AMBIENTALE (environmental)



3.0 I PILLAR AMBIENTALI DI ELCOMAN

La tutela dell'ambiente rappresenta per Elcoman Srl un pilastro strategico del proprio modello di sviluppo. Se è vero che questo rappresenta il primo Bilancio di Sostenibilità, è altrettanto vero che l'attenzione all'ambiente accompagna da tempo le scelte aziendali, in particolare sui seguenti elementi:



**EMISSIONI E
CONSUMI ENERGETICI**



**ECONOMIA CIRCOLARE E
GESTIONE DEI RIFIUTI**



**PRODOTTI E
INNOVAZIONE SOSTENIBILE**

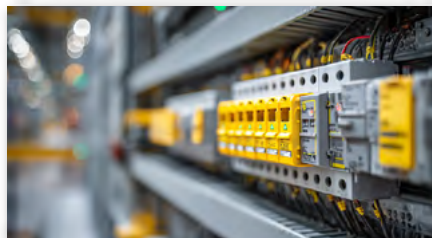
3.1 EMISSIONI E CONSUMI ENERGETICI

Nel 2024 l'azienda ha intrapreso un percorso di rendicontazione delle emissioni di CO₂ secondo lo standard GHG Protocol, con l'obiettivo di monitorare e ridurre la propria impronta ecologica.



SCOPE 1

Emissioni dirette derivanti da fonti possedute o controllate dall'azienda.



SCOPE 2

Emissioni indirette connesse all'energia acquistata e consumata.



SCOPE 3

Tutte le altre emissioni indirette lungo la catena del valore, come quelle derivanti dalla produzione dei materiali acquistati, dai trasporti o dall'uso dei prodotti da parte dei clienti.

**IL REPORT 2024 COPRE
LE EMISSIONI DI
SCOPE 1 E 2, MISURATE
SECONDO LO STANDARD
INTERNAZIONALE GHG
PROTOCOL, SVILUPPATO
DA WRI E WBCSD.**

**ELCOMAN STA GIA' LAVORANDO
PER INCLUDERE ANCHE LO
SCOPE 3, COSI' DA OFFRIRE
UNA VALUTAZIONE COMPLETA
DEL PROPRIO IMPATTO
CLIMATICO.**

3.2 GESTIONE DELLE EMISSIONI E DEI CONSUMI ENERGETICI

Complessivamente, le attività aziendali hanno generato nel 2024 circa 140 tonnellate di CO equivalente. Il confronto con report ESG di aziende italiane comparabili mostra che le emissioni di Elcoman sono coerenti con i valori medi del settore manifatturiero, confermando la solidità delle misurazioni e del percorso intrapreso.



EMISSIONI E CONSUMI DI SCOPE 1 120,3 TON = CO₂ EQ

Utilizzo di combustibili fossili per la climatizzazione degli ambienti e impiego della flotta aziendale, composta da veicoli destinati sia a funzioni operative sia logistiche.



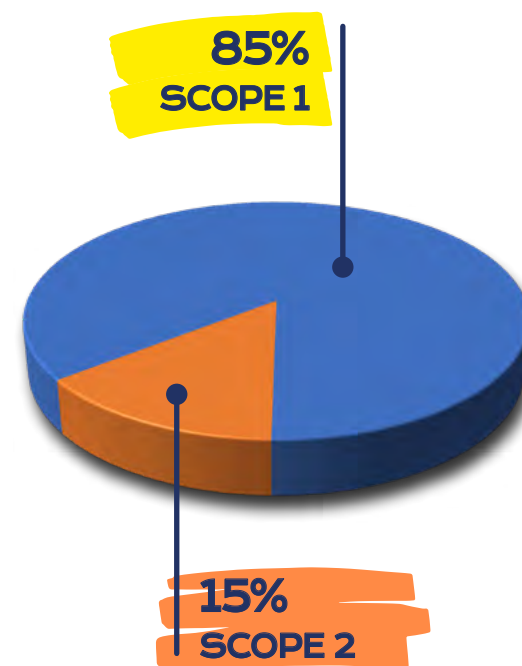
EMISSIONI E CONSUMI DI SCOPE 2 19,8 TON = CO₂ EQ

Consumo di circa 50.000 KWh/anno di energia elettrica. Privilegiati fornitori con un'elevata quota da fonti rinnovabili: Acea (100%) e Synergy (46,3% nel 2023).



EMISSIONI E CONSUMI DI SCOPE 3

Emissioni di Scope 3 saranno incluse nei prossimi report. La filiera locale entro 40 km consente già oggi di ridurre le emissioni e sostenere l'economia del territorio.



3.3 ECONOMIA CIRCOLARE E GESTIONE DEI RIFIUTI

La corretta gestione dei rifiuti è un altro elemento centrale della strategia ambientale. Elcoman ha definito procedure dedicate che garantiscono tracciabilità, conformità normativa e recupero dei materiali.



PLASTICA

La plastica viene gestita tramite trasportatori autorizzati.



RIFIUTI URBANI

I rifiuti urbani seguono la raccolta differenziata comunale con il coinvolgimento attivo del personale.



RIFIUTI SPECIALI E METALLICI

Rifiuti speciali e metallici sono smaltiti attraverso il sistema digitale RENTRI, che assicura la piena tracciabilità.



LEGNO

Il legno, infine, viene rilavorato e trasformato in truciolato per la produzione di mobili e componenti.

3.4 PRODOTTI, MATERIALI E INNOVAZIONE SOSTENIBILE

L'impegno ambientale si estende anche alla progettazione dei prodotti. Elcoman integra criteri di sostenibilità lungo l'intero ciclo di vita, rendendo l'innovazione tecnologica orientata alla riduzione dei consumi.



KOBRA HYBRID (RISPARMIO ENERGETICO)

Riduce i consumi fino al 15% per ciclo. Questa tecnologia, nota come Hybrid Power Management, non si limita a contenere l'assorbimento energetico ma introduce anche un meccanismo intelligente di gestione dell'alimentazione, garantendo il risparmio dei consumi.

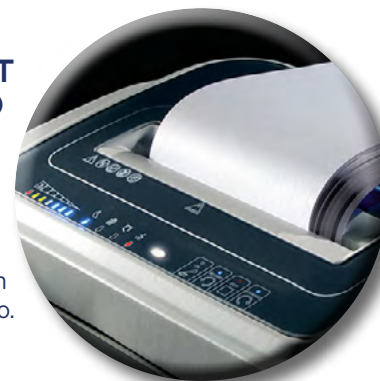


KOBRA FLEXPACK (RICICLO DEL CARTONE)

Una soluzione sviluppata per trasformare cartone e carta di scarto in materiale da imballaggio, sostituendo i tradizionali riempitivi plastici. Flexpack rappresenta un chiaro esempio di economia circolare: riutilizza materiali interni, abbassa l'impatto ambientale e contribuisce in modo concreto agli obiettivi di sostenibilità aziendale.

SISTEMA ENERGY SMART E SENSORI DI MOVIMENTO (RISPARMIO ENERGETICO)

Consentono di ridurre al minimo i consumi in stand-by e durante i periodi di inattività. Grazie a un sistema intelligente di gestione dell'energia, la macchina si attiva solo quando necessario e passa automaticamente in modalità risparmio al termine del ciclo di lavoro.



KOBRA WASTE (RACCOLTA DIFFERENZIATA)

E' un sistema modulare per la raccolta differenziata, progettato per favorire pratiche sostenibili sia negli uffici sia negli ambienti produttivi. Realizzato con materiali riciclati e riciclabili, si distingue per la sua versatilità: i moduli possono essere combinati in base alle esigenze, semplificando la separazione dei rifiuti e migliorando l'efficienza del riciclo.



3.4 PRODOTTI, MATERIALI E INNOVAZIONE SOSTENIBILE

**QUESTO IMPEGNO
SI TRADUCE IN RISULTATI
CONCRETI, COME
IN QUESTO ESEMPIO
DI UNA RECENTE
FORNITURA E I RELATIVI
RISPARMI REGISTRATI DA
UN CLIENTE***

** I calcoli di confronto sono stati elaborati sulla base dei dati riportati nel volume "How Bad Are Bananas? The Carbon Footprint of Everything" di Mike Berners-Lee, autore di riferimento nel campo della misurazione dell'impronta di carbonio.*

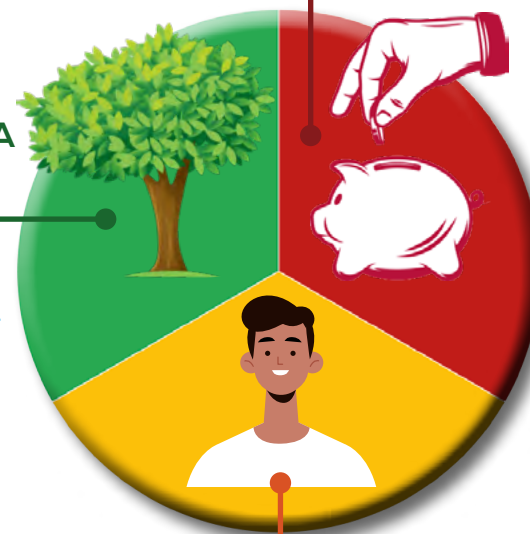
**2.000
KOBRA HYBRID**



**- 10.000 Kg
RIDUZIONE INQUINAMENTO**

**PARI ALLA CO₂
ASSORBITA DA
20 alberi**

**RISPARMIO ANNUO
DI CIRCA
- 12.000 €**



**COME AZZERARE
L'IMPRONTA ANNUALE DI
1 persona**

3.5 CONTRIBUTO AGLI OBIETTIVI ONU E OBIETTIVI FUTURI

Elcoman contribuisce concretamente agli Obiettivi di Sviluppo Sostenibile, promuovendo consumi e produzioni responsabili, tutela delle risorse naturali, innovazione sostenibile, uso di energia pulita e azioni contro il cambiamento climatico. L'azienda integra innovazione e responsabilità ambientale in linea con le sfide globali, definendo un piano di obiettivi a breve, medio e lungo termine per rendere i risultati misurabili e duraturi.



OBIETTIVI A MEDIO TERMINE:

(SDG 9, SDG 12, SDG 13, SDG 15)

- Ridurre del 20% le emissioni di CO₂
- Estendere l'utilizzo di materiali riciclati a tutte le linee di prodotto.

1-2 ANNI

3-5 ANNI

OLTRE 5 ANNI

OBIETTIVI A BREVE TERMINE:

(SDG 7, SDG 12, SDG 13)

- Consolidare il sistema di monitoraggio delle emissioni Scope 1, 2 introducendo un report annuale con indicatori ambientali.
- Rafforzare l'efficienza energetica degli impianti di climatizzazione e incrementare la quota di energia rinnovabile.

OBIETTIVI A LUNGO TERMINE:

(SDG 9, SDG 12, SDG 13, SDG 15)

- Integrare criteri di eco-design in tutti i nuovi prodotti.
- Estendere in modo strutturato la rendicontazione alle emissioni di Scope 3.



4. AREA SOCIALE (SOCIAL)

4.1 STRUTTURA OCCUPAZIONALE E DIVERSITÀ

Nel corso del 2024 Elcoman Srl ha potuto contare su un organico di 52 persone, articolato in quattro aree principali: amministratori, impiegati, operai e altre figure operative di supporto.

La distribuzione di genere mostra una prevalenza maschile (tipica delle realtà manifatturiere), con un bilanciamento più equilibrato nelle posizioni impiegatizie, dove le donne rappresentano il 50%. Anche nel Consiglio di Amministrazione è presente una componente femminile, che copre un quarto delle posizioni totali.

IMPIEGATI: 
50% DONNE

CONSIGLIO DI AMMINISTRAZIONE: 
25% DONNE

Questi dati confermano che l'azienda dispone di una base organizzativa solida e diversificata, con un equilibrio di genere da consolidare soprattutto nelle aree tecniche.

Oltre alla distribuzione per genere e ruolo, un dato particolarmente significativo riguarda la stabilità del personale: **negli ultimi dieci anni si è registrato un solo cambio di risorsa**, un segnale di forte fidelizzazione e di un clima aziendale solido e inclusivo.



4.2 CONDIZIONI DI LAVORO E WELFARE



DIRITTI E CONDIZIONI DI LAVORO

Tutti i dipendenti hanno rapporti di lavoro regolamentati e tutelati dai contratti collettivi nazionali. L'impresa non ammette forme di sfruttamento o pratiche scorrette e riconosce pienamente i diritti sindacali e di contrattazione collettiva.




SALUTE E SICUREZZA

Continuo aggiornamento degli strumenti di valutazione del rischio, visite mediche periodiche e sessioni di formazione sulla sicurezza. Dotazione di dispositivi dirotezione, monitoraggio e analisi di eventuali infortuni.




WELFARE E QUALITA' DELLA VITA

L'azienda ha sviluppato un sistema di welfare che include ticket restaurant e buoni spesa, strumenti che offrono un supporto concreto al reddito familiare. Inoltre, la possibilità di modulare l'orario di ingresso è stata estesa a tutto il personale, compatibilmente con le necessità produttive.



ELCOMAN PROMUOVE IL BENESSERE DEI PROPRI COLLABORATORI E RICONOSCE IL VALORE DELLA CONCILIAZIONE TRA VITA PROFESSIONALE E PERSONALE.



Questo approccio rafforza un clima aziendale basato su fiducia, inclusione e corresponsabilità', ponendo il benessere delle persone al centro della strategia sociale dell'impresa.

4.3 IMPEGNO VERSO LA COMUNITÀ

Elcoman dimostra il proprio impegno verso la comunità attraverso iniziative di responsabilità sociale che sostengono scuole, istituzioni e realtà locali, ma non solo: l'attenzione all'istruzione e all'inclusione si estende anche oltre i confini nazionali.



SOSTEGNO ALLA COMUNITÀ LOCALE

- Forniture a diverse stazioni dei Carabinieri (Cesano Maderno, Desio e Varedo)
- Contributo economico per la ristrutturazione del teatro parrocchiale "La Campanella" di Bovisio Masciago.



SOSTEGNO ALL'ISTRUZIONE

- Supporto al collegio ballerini di Seregno per promuovere la cultura della protezione dei dati
- Donazione di distruggidocumenti a una scuola del New Jersey per favorire l'inserimento lavorativo di studenti con disabilità



SOSTEGNO A REALTÀ SOCIALI

Partnership con una società di Merate che impiega persone con disabilità che supporta diverse lavorazioni e la fornitura di componenti, unendo inclusione sociale e sostegno all'economia locale.

4.4 CERTIFICAZIONI E RICONOSCIMENTI

A conferma del proprio impegno verso la qualità, la sicurezza e la sostenibilità, Elcoman opera nel rispetto di diverse certificazioni e standard internazionali:



QUALITA' DEI PROCESSI (ISO 9001:2015)

Norma riconosciuta a livello globale che attesta l'adozione di un sistema di gestione per la qualità, basato su **procedure controllate, miglioramento continuo e attenzione alla soddisfazione del cliente.**

APPROVAZIONE NSA

La **National Security Agency (NSA)**, organismo del Dipartimento della Difesa degli Stati Uniti rilascia un'approvazione altamente selettiva ai prodotti che rispettano i rigorosi standard di sicurezza riconosciuti da agenzie governative e d'intelligence come FBI e CIA.



CONFORMITA' TECNICA E SICUREZZA ELETTRICA

- **Marcatura CE:** garanzia che i prodotti rispettino i requisiti di sicurezza e salute stabiliti dalle direttive europee.
- **Certificazione ETL:** rilasciata da Intertek, conferma la conformità agli standard di sicurezza per il mercato nordamericano.
- **CB Scheme:** sistema internazionale che semplifica il riconoscimento delle certificazioni di sicurezza elettrica in oltre 50 Paesi.

SOSTENIBILITA' E SICUREZZA AMBIENTALE

- La **certificazione FSC®** assicura che i materiali lignei provengano da foreste gestite in modo responsabile.
- Gli **standard ambientali** includono il **REACH** (uso sicuro delle sostanze chimiche); l'**ISPM15** **FAO** (trattamento del legno negli imballaggi); il **C/PAP 20** (riciclo di carta e cartone); e l'impiego di **LDPE** rigenerato al 100% (plastica completamente riciclata).



4.5 CONTRIBUTO AGLI OBIETTIVI ONU E OBIETTIVI FUTURI

Le iniziative sociali intraprese da Elcoman si inseriscono pienamente nel quadro degli Obiettivi di Sviluppo Sostenibile delle Nazioni Unite, dimostrando come la strategia aziendale sia allineata a una visione più ampia di progresso sostenibile.



OBIETTIVI A MEDIO TERMINE:

(SDG 4, SDG 5, SDG 8, SDG 16)

- Aumentare la presenza femminile nelle aree tecniche e di produzione.
- Creare un programma di stage e tirocini con università e scuole tecniche.

(SDG 3, SDG 5)

Definire principi e misure permanenti per il benessere dei lavoratori e la conciliazione vita-lavoro.



OBIETTIVI A BREVE TERMINE:

(SDG 3, SDG 4, SDG 8)

- Introdurre un sistema di raccolta feedback dei dipendenti per monitorare il livello di soddisfazione e individuare aree di miglioramento.
- Estendere e strutturare il welfare aziendale con nuovi benefit (es. supporto psicologico, convenzioni sanitarie locali).
- Consolidare le collaborazioni con scuole locali, ampliando le iniziative di donazione e i progetti formativi già avviati.

OBIETTIVI A LUNGO TERMINE:

(SDG 4, SDG 5, SDG 8, SDG 16)

- Raggiungere una distribuzione di genere più equilibrata.
- Istituire una fondazione o un programma sociale Elcoman per supportare in maniera continuativa progetti educativi e sociali.
- Integrare indicatori ESG nel sistema di valutazione delle performance aziendali.

A man with a beard, wearing a light-colored button-down shirt and a blue lanyard, is shown in profile. He is holding a clipboard and a pen, appearing to be working in a server room. In the background, there are rows of server racks with glowing lights. A semi-transparent blue horizontal band is overlaid across the middle of the image, containing the text '5. AREA GOVERNANCE'.

5. AREA GOVERNANCE

5.1 STRUTTURA DEL CONSIGLIO DI AMMINISTRAZIONE E SOLIDITÀ ECONOMICO-FINANZIARIA

La governance di Elcoman è affidata a un Consiglio di Amministrazione composto da quattro membri della famiglia fondatrice, a testimonianza del forte legame tra gestione aziendale e continuità generazionale.



Il CdA integra esperienze diverse: da figure con lunga esperienza, che garantiscono stabilità e visione strategica, a componenti più giovani, attenti a sostenibilità, innovazione digitale e mercati internazionali.

Questo equilibrio tra tradizione e rinnovamento favorisce decisioni dinamiche e orientate al futuro, mantenendo saldi i valori dell'impresa.

A supporto del CdA opera un sindaco revisore, che vigila sulla corretta amministrazione e sugli assetti contabili e organizzativi, rafforzando trasparenza e affidabilità del sistema di governance.

IL 2024 HA CONFERMATO LA CAPACITÀ DI ELCOMAN DI CRESCERE IN MANIERA SOSTENIBILE, MANTENENDO UN EQUILIBRIO TRA REDDITIVITÀ E INVESTIMENTI.

I RISULTATI DELL'ESERCIZIO MOSTRANO UN'IMPRESA SOLIDA, CAPACE DI GENERARE VALORE SENZA COMPROMETTERE LA STABILITÀ ECONOMICA.

Le risorse finanziarie disponibili consentono di guardare al futuro con sicurezza, rafforzando la possibilità di destinare capitali all'innovazione tecnologica e allo sviluppo di nuove soluzioni in linea con i principi ESG.

5.2 GESTIONE RESPONSABILE DELLA CATENA DI FORNITURA

La sostenibilità per Elcoman non si esaurisce nei confini aziendali, ma si estende a tutta la filiera. La selezione dei fornitori segue criteri chiari e strutturati, supportati da procedure certificate ISO 9001.



UN'ATTENZIONE PARTICOLARE È RISERVATA AI FORNITORI DI COMPONENTI CRITICI.



Questi partner vengono monitorati in maniera sistematica attraverso controlli tecnici, certificazioni e verifiche periodiche, con l'obiettivo di garantire continuità, sicurezza e conformità agli standard internazionali.

ELCOMAN GESTISCE LA PROPRIA SUPPLY CHAIN CON UN APPROCCIO ORIENTATO ALLA RESILIENZA.



Costruendo relazioni solide con i propri partner, Elcoman assicura stabilità negli approvvigionamenti e una maggiore capacità di affrontare sfide di natura ambientale e sociale.


5.3 INNOVAZIONE E SOSTENIBILITÀ DEI PRODOTTI

L'orientamento strategico di elcoman unisce innovazione e sostenibilità, guidando lo sviluppo di soluzioni tecnologiche efficienti e a basso impatto ambientale.

Il Consiglio di Amministrazione promuove un costante aggiornamento su trend e innovazioni del settore, integrando ricerca, design e responsabilità ambientale in una visione d'insieme.



Questo approccio ha portato alla creazione di nuovi prodotti efficienti ispirati all'economia circolare (come FLEXPACK e WASTEE) e allo sviluppo di modelli ad alta sicurezza riconosciuti a livello internazionale.



**LE INIZIATIVE PER
MIGLIORARE L'EFFICIENZA
ENERGETICA, COME I SISTEMI
IBRIDI E LE TECNOLOGIE
DI SPEGNIMENTO
INTELLIGENTE,
CONFERMANO L'IMPEGNO
DELL'AZIENDA VERSO UN
FUTURO COMPETITIVO E
SOSTENIBILE, ANTICIPANDO
LE SFIDE GLOBALI IN AMBITO
SOCIALE E AMBIENTALE.**



5.4 CONTRIBUTO AGLI OBIETTIVI ONU E OBIETTIVI FUTURI

L'approccio di Elcoman alla governance dimostra come le decisioni della dirigenza non siano guidate unicamente da obiettivi economici, ma da una visione più ampia che integra sostenibilità e responsabilità sociale. Le scelte operate negli ultimi anni contribuiscono in modo concreto a diversi Obiettivi di Sviluppo Sostenibile delle Nazioni Unite.



OBIETTIVI A MEDIO TERMINE:

(SDG 9, SDG 12, SDG 16)

- Creare un comitato interno dedicato alla sostenibilità.
- Estendere la tracciabilità della catena di fornitura.

(SDG 5, SDG 8, SDG 9, SDG 13)

- Rafforzare la presenza femminile e giovane nel CdA e nei ruoli apicali.
- Destinare una quota degli utili a progetti di innovazione sostenibile.



OBIETTIVI A BREVE TERMINE:

(SDG 8, SDG 9, SDG 12, SDG 13, SDG 16)

- Formalizzare un piano di sostenibilità aziendale.
- Rafforzare i processi di valutazione dei fornitori
- Definire un report di performance ESG annuale.
- Integrare nel CdA momenti di formazione specifici su sostenibilità, economia circolare e digitalizzazione, così da consolidare una visione comune.

OBIETTIVI A LUNGO TERMINE:

(SDG 8, SDG 9, SDG 12, SDG 13, SDG 16)

- Allinearsi completamente agli standard europei ESRS (CSRD).
 - Posizionare Elcoman come leader nel settore per governance sostenibile.
- Digitalizzare l'intera filiera produttiva e distributiva.
- Integrare criteri ESG nei sistemi di valutazione manageriale.

6. CONCLUSIONI

A photograph of a business meeting around a dark wooden table. Several people in business attire are visible. One person's hand points at a laptop screen, while another points at a tablet. A third person holds a pen over a document with charts. A cup of coffee and a glass of water are also on the table.

6.1 CONCLUSIONI E IMPEGNI FUTURI

Il percorso intrapreso con questo primo Bilancio di Sostenibilità segna per Elcoman non un punto di arrivo, ma l'inizio di una nuova fase: un cammino fatto di responsabilità, trasparenza e visione di lungo periodo. I risultati qui presentati testimoniano l'impegno dell'azienda nel ridurre il proprio impatto ambientale, valorizzare le persone e rafforzare una governance solida e innovativa.



Un approccio integrato alla sostenibilità che unisce obiettivi economici e sociali in una visione comune.

**LA FORZA DI ELCOMAN
RISIEDE NELLA
CAPACITA' DI INNOVARE
RESTANDO FEDELE AI
PROPRI VALORI**



**SOLO ATTRAVERSO UN MIGLIORAMENTO
CONTINUO SARA' POSSIBILE RISPONDERE
CON EFFICACIA ALLE SFIDE GLOBALI E
CONTRIBUIRE A UN FUTURO PIU' GIUSTO,
INCLUSIVO E SOSTENIBILE**

L'impegno per il futuro sarà quello di consolidare questo processo, **ampliando** il perimetro di rendicontazione, **integrando** gli indicatori ESG nelle decisioni strategiche e **rafforzando** la collaborazione con stakeholder e partner.

